

АДМИНИСТРАЦИЯ ПЕТРОПАВЛОВСКОГО РАЙОНА
АЛТАЙСКОГО КРАЯ

ПОСТАНОВЛЕНИЕ

26.08. 2014 № 308

с. Петропавловское

Об утверждении схемы
размещения рекламных
конструкций на территории
муниципального образования
Петропавловский район
Алтайского края

В соответствии с Федеральным законом от 06.10.2013 № 131-ФЗ «Об общих принципах организации местного самоуправления в Российской Федерации», в соответствии с частью 5.8 статьи 19 Федерального закона от 13.04.2006 № 38-ФЗ «О рекламе», ПОСТАНОВЛЯЮ:

1. Утвердить схему размещения рекламных конструкций на территории муниципального образования Петропавловский район Алтайского края (прилагается).

2. Контроль за выполнением настоящего постановления возложить на заместителя главы Администрации района А.Д. Филидова.

3. Опубликовать настоящее постановление в Сборнике муниципальных правовых актов муниципального образования Петропавловский район Алтайского края и на официальном сайте Администрации Петропавловского района.

Глава Администрации района

С.В. Козликин

УТВЕРЖДЕНА
постановлением Администрации
Петропавловского района
от 26.08.2014 № 308

СХЕМА
размещения рекламных конструкций
на территории муниципального образования
Петропавловский район Алтайского края

с.Петропавловское
2014 год

Пояснительная записка к проекту

«Схемы размещения рекламных конструкций на территории муниципального образования Петропавловский район Алтайского края»

1. Общие положения.

В соответствии с Федеральным законом № 38-ФЗ от 13.03.2006 «О рекламе», и постановлением Администрации Алтайского края от 18.12.2013 № 661 «Об утверждении Порядка предварительного согласования схем размещения рекламных конструкций на земельных участках независимо от форм собственности, а также на зданиях или ином недвижимом имуществе, находящихся в государственной собственности Алтайского края или муниципальной собственности, и вносимых в них изменений», Администрацией Петропавловского района подготовлена «Схема размещения рекламных конструкций на территории муниципального образования Петропавловский район Алтайского края».

Представленная «Схема размещения рекламных конструкций на территории муниципального образования Петропавловский район Алтайского края» (далее - Схема) устанавливает необходимые требования по обеспечению благоприятной визуально-рекламной сельской среды для граждан.

2. Схема размещения рекламных конструкций

Схема является документом, определяющим места размещения рекламных конструкций, типы и виды рекламных конструкций, установка которых допускается на данных местах.

Схема состоит из отдельных фрагментов, выполнена на цветной картографической основе с использованием материалов ортофотоплана с использованием документов схемы территориального планирования.

Схема определяет соответствие размещения наружной рекламы архитектурному облику сложившейся застройки.

В схеме имеется существующая индивидуальная рекламная конструкция № 6, фрагмент № 6 и предполагаются следующие планируемые места для размещения рекламных конструкций:

на въезде в с. Петропавловское со стороны г. Бийск (индивидуальная конструкция № 1, фрагмент № 1);

на въезде в с. Петропавловское со стороны г. Бийск (индивидуальная конструкция № 2, фрагмент № 2);

на развилке улиц Партизанская и Жукова (индивидуальная конструкция № 3, фрагмент № 3);

на пересечении улиц Жукова и Калинина (индивидуальная конструкция № 4, фрагмент № 4);

по ул. Ленина (в центре села) (индивидуальная конструкция № 5, фрагмент № 5);

на развилке улиц Чапаева и Ленина (индивидуальная конструкция №7, фрагмент № 7);

по ул. Жукова (индивидуальная конструкция № 8, фрагмент № 8);

по ул.Жукова при въезде в с. Петропавловское со стороны г. Белокуриха (индивидуальная конструкция № 9, фрагмент № 9).

3. Типы рекламных конструкций.

На предполагаемых местах разместятся рекламные конструкции, изготовленные по индивидуальным проектам:

1. Рекламная конструкция №1 из оцилиндрованного бруса 2,5 x 2 м.

2. Рекламная конструкция (№ 2 - № 9) на металлических столбах с металлическим каркасом на фундаменте, информационное поле (баннер) размером 2 x 3 м. (односторонние и двусторонние). Фундамент конструкции не должен выступать над уровнем дорожного покрытия, металлические конструкции должны быть окрашены.

4. Требования к рекламным конструкциям

Рекламные и информационные конструкции, установленные на территории муниципального образования Петропавловский район в с. Петропавловское должны соответствовать внешнему архитектурному облику сложившейся застройки

Рекламная конструкция должна использоваться исключительно в целях распространения рекламы, социальной рекламы. Не допускается эксплуатация рекламных и информационных конструкций без размещенных на них информационных сообщений (изображений).

Рекламные и информационные конструкции должны быть установлены в соответствии с существующими строительными нормами и правилами, ГОСТами, ПУЭ, техническими регламентами и другими нормативными актами. Все конструкции должны соответствовать требованиям соответствующих санитарных норм и правил.

Рекламные конструкции, а также рекламные и информационные изображения, размещаемые на них, должны соответствовать контексту градостроительной ситуации, улучшая визуальный образ, подчеркивая индивидуальность сложившейся застройки. Основные критерии, по которым обеспечивается наиболее полное соответствие:

колористика - для оформления рекламных конструкций используются цвета, сочетающиеся с окружающим фоном;

стилистика окружающей среды - при проектировании рекламных конструкций учитывается пластика архитектуры, ее исторические особенности;

пропорции и масштаб - размеры рекламных конструкций и элементов изображений соответствуют размерам окружающих объектов, учитывают особенности их архитектуры;

структура - при размещении рекламных конструкций учитывается существующая в архитектурной среде структура, периодичность с целью формирования целостного восприятия сельского пространства.

Цветовое решение наземных рекламных конструкций должно отвечать сложившейся колористике среды с. Петропавловское:

- гармонизировать с архитектурно-пространственным окружением и другими элементами благоустройства и оборудования;

В границах перекрестка, квартала, локальной архитектурно-планировочной ситуации цветовое решение наземных рекламных конструкций должно иметь единый упорядоченный характер.

Требования к порядку размещения рекламных и информационных конструкций

Фактическая установка рекламной конструкции должна точно соответствовать месту, обозначенному в схеме размещения рекламных конструкций с. Петропавловское.

Установка и эксплуатация рекламных и информационных конструкций должна соответствовать требованиям нормативных актов по безопасности движения транспорта.

Установка и эксплуатация рекламных и информационных конструкций не должны нарушать требования соответствующих санитарных норм и правил.

Установка и эксплуатация рекламных конструкций или рекламных сообщений (изображений) на знаке дорожного движения, его опоре или любом ином приспособлении, предназначенном для регулирования дорожного движения, не допускается.

После демонтажа рекламных и информационных конструкций владелец таких конструкций обязан в течение 3 дней восстановить место их установки в том виде, в котором оно было до монтажа конструкции. Использование средства размещения рекламы после прекращения разрешения на его установку не допускается.

Специальные требования к информационным конструкциям.

Информационные конструкции не могут содержать рекламу, за исключением информации об изготовителе соответствующей

информационной конструкции, которая не может занимать более 1% поверхности информационной конструкции.

Надписи на информационных конструкциях выполняются на русском языке. Допускается размещение на информационных конструкциях декоративных элементов, а также словесных, графических обозначений или их комбинаций (на русском языке или в русской транслитерации).

Недопустимо использование в текстах, нанесенных на информационные конструкции, иностранных слов, выполненных в русской транслитерации (за исключением зарегистрированных товарных знаков и знаков обслуживания, правом на использование которых обладает владелец информационной конструкции).

Требования к внешнему виду рекламных и информационных конструкций, к содержанию и техническому обслуживанию

Средства размещения рекламы и информации должны содержаться в чистоте. Загрязнения, повреждения (деформации), в том числе информационного поля, не допускаются. Элементы конструкций должны быть окрашены.

Владелец рекламной или информационной конструкции обязан мыть и чистить принадлежащие ему рекламные или информационные конструкции по мере необходимости.

Деятельность по выявлению несоответствия фактического состояния внешнего вида рекламных и информационных конструкций установленным требованиям, выдаче предписаний рекламовладельцам по устранению данных нарушений осуществляется Администрацией Петропавловского района или уполномоченным ею органом.

Устранение порывов рекламных изображений на рекламных конструкциях осуществляется владельцами рекламных конструкций незамедлительно после выявления указанных фактов и (или) по предписанию Администрации Петропавловского района или уполномоченного ею органа.

Приведение рекламных конструкций в надлежащий вид осуществляется владельцами конструкций по мере необходимости, а в случае экстремальных погодных явлений (ураган, ливневый дождь, снегопад и т.п.) режим работ по устранению последствий неблагоприятных погодных явлений устанавливается в соответствии с указаниями оперативных служб муниципального района.

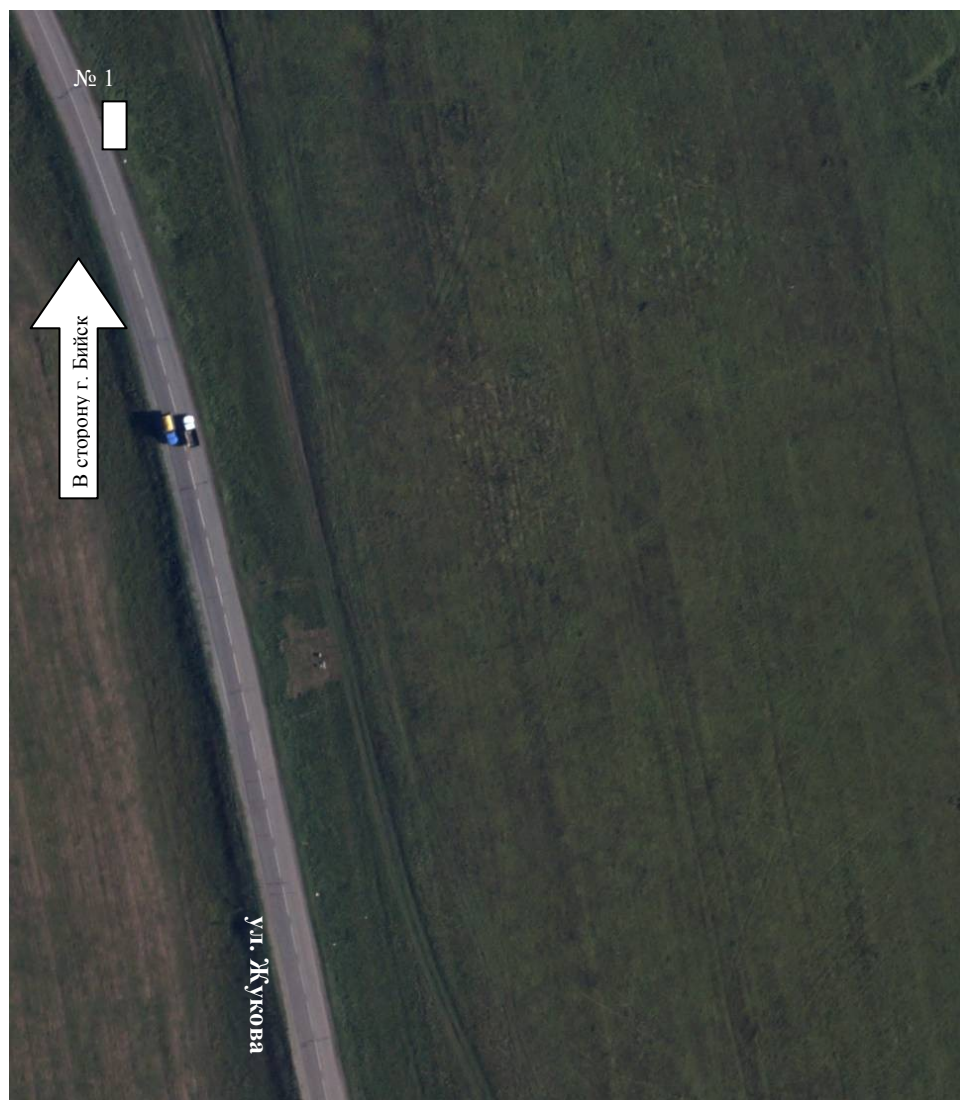
**Адресный реестр к проекту
«Схема размещения рекламных конструкций на территории
муниципального образования Петропавловский район Алтайского края»**

№ п/п	Адрес установки и эксплуатации РК*	№ РК по карте	Вид РК	Тип РК	Размер РК	Кол-во сторон РК	Общая площадь информационного поля РК, кв.м	Собственник или законный. владелец имущества, к которому присоединяется РК	Кадастровый номер участка
1	2	3	4	5	6	7	8	9	10
1	с. Петропавловское, (при въезде в село со стороны г. Бийска)	1	отдельностоящая	индивидуальная	2,5x2	1	5	Петропавловский сельсовет	
2	с. Петропавловское, (при въезде в село со стороны г. Бийска)	2	отдельностоящая	индивидуальная	2x3	2	12	Петропавловский сельсовет	
3	с. Петропавловское, на развилке ул. Партизанская и Жукова (при въезде в село со стороны г. Бийска)	3	отдельностоящая	индивидуальная	2x3	2	12	Петропавловский сельсовет	
4	с. Петропавловское, на пересечении ул. Жукова и Целинная	4	отдельностоящая	индивидуальная	2x3	1	6	Петропавловский сельсовет	
5	с. Петропавловское, ул. Ленина (центр села)	5	отдельностоящая	индивидуальная	(2x3)x3	1	18	Петропавловский сельсовет	
6	с. Петропавловское, на развилке ул. Чапаева и Ленина (при въезде в село со стороны г. Алейска)	7	отдельностоящая	индивидуальная	2x3	1	6	Петропавловский сельсовет	
7	с. Петропавловское ул.Жукова	8	отдельностоящая	индивидуальная	2x3	1	6	Петропавловский сельсовет	
8	с. Петропавловское, ул.Ленина (центр села)	6	отдельностоящая	индивидуальная	2x3	1	6	Петропавловский сельсовет	
9	с. Петропавловское, (при въезде в село со	9	отдельностоящая	индивидуальная	2x3	2	12	Петропавловский сельсовет	

	стороны г. Белокуриха)		ая	ая					
--	------------------------	--	----	----	--	--	--	--	--

*РК – рекламная конструкция

«Схема размещения рекламных конструкций на территории муниципального образования
Петропавловский район Алтайского края»
с. Петропавловское



Условные обозначения:

□ - место установки рекламных конструкций



На въезде в село
Петропавловское со
стороны г. Бийск.
Конструкция № 1

По ходу движения

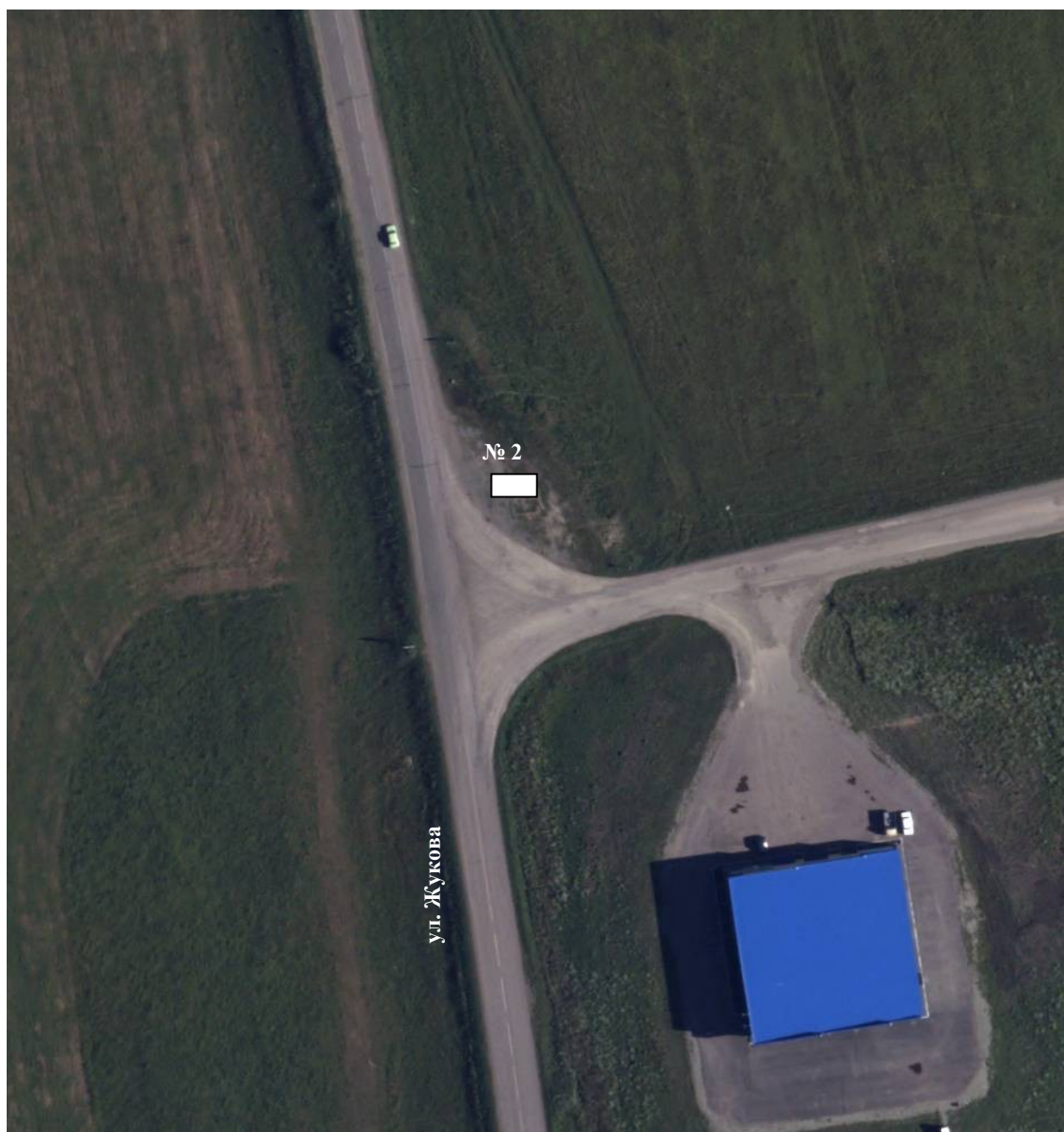


На выезде из села
Петропавловское в
сторону г. Бийск.
Конструкция № 1

Против хода движения

На въезде в село Петропавловское со стороны г. Бийск. Конструкция № 1

«Схема размещения рекламных конструкций на территории муниципального образования
Петропавловский район Алтайского края»
с. Петропавловское



Условные обозначения:

□ - место установки рекламных конструкций



При въезде в с.
Петропавловское со
стороны г. Бийск.
Конструкция № 2

По ходу движения



При выезде из с.
Петропавловское в
сторону г. Бийск.
Конструкция № 2

Против хода движения

При въезде в с. Петропавловское со стороны г. Бийск. Конструкция № 2

«Схема размещения рекламных конструкций на территории муниципального образования
Петропавловский район Алтайского края»
с. Петропавловское



Условные обозначения:

□ - место установки рекламных конструкций



По ходу движения



Против хода движения

На развилке улиц Партизанская и Жукова. Конструкция № 3

«Схема размещения рекламных конструкций на территории муниципального образования
Петропавловский район Алтайского края»
с. Петропавловское



Условные обозначения:

□ - место установки рекламных конструкций



По ходу движения



Против хода движения

На пересечении улиц Жукова и Калинина. Конструкция № 4

«Схема размещения рекламных конструкций на территории муниципального образования
Петропавловский район Алтайского края»
с. Петропавловское



Условные обозначения:

□ - место установки рекламных конструкций



По ходу движения

По улице Ленина в центре с. Петропавловское. Конструкция № 5

«Схема размещения рекламных конструкций на территории муниципального образования
Петропавловский район Алтайского края»
с. Петропавловское



Условные обозначения:

 - существующая рекламная конструкция



По ходу движения



Против хода движения

По улице Ленина в центре с. Петропавловское. Конструкция № 6 (существующая)

«Схема размещения рекламных конструкций на территории муниципального образования
Петропавловский район Алтайского края»
с. Петропавловское



Условные обозначения:

□ - место установки рекламных конструкций



По ходу движения

Развилка улицы Чапаева и улицы Ленина в с.Петропавловское. Конструкция № 7

«Схема размещения рекламных конструкций на территории муниципального образования
Петропавловский район Алтайского края»
с. Петропавловское



Условные обозначения:

□ - место установки рекламных конструкций



По ходу движения



Против хода движения

По улице Жукова в с.Петропавловское. Конструкция № 8

«Схема размещения рекламных конструкций на территории муниципального образования
Петропавловский район Алтайского края»
с.Петропавловское



Условные обозначения:

□ - место установки рекламных конструкций



По улице Жукова при
въезде в с.
Петропавловское со
стороны г. Белокуриха.
Конструкция № 9

По ходу движения

Против хода движения

По улице Жукова при въезде в с. Петропавловское со стороны г. Белокуриха. Конструкция № 9